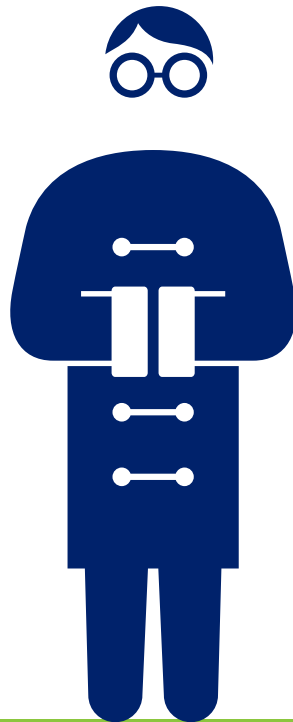


第9回

世界中高生中国語コンテスト 西日本地区予選大会

# 漢語橋問題集

2016 年度



孔子学院总部 / 国家汉办  
Confucius Institute Headquarters / Hanban  
<http://www.hanban.edu.cn/>



「漢語橋」オフィシャルサイト  
CHINESE BRIDGE  
<http://www.chinese.cn/bridge/>

編集

関西漢語教師交流協会・神戸東洋医療学院 孔子課堂



## 目 录

1. 国情知识 ..... P 1
2. 文化知识 ..... P 9
3. 汉语知识 ..... P19

答 案 P30



## 第一部分 国情知识

### 一、填空题：

1. 1949年10月1日，\_\_\_\_\_主席  
在天安门城楼上宣告中华人民共和国成立。



2. 青藏高原平均海拔4000米以上，号称“\_\_\_\_\_”。

3. \_\_\_\_\_是世界上开凿最早、最长的运河，全长1801公里。



4. 目前，中国有\_\_\_\_\_个省级行政区。

5. \_\_\_\_\_是中华人民共和国的法定货币。

6. \_\_\_\_\_先生为解决香港、澳门和台湾问题，提出了“一国两制”的构想。



7. 西安在元代以前被称为\_\_\_\_\_。



8. \_\_\_\_\_是中国面积最大的省级行政区，约占中国陆地总面积的六分之一。

9. \_\_\_\_\_是青藏高原上雄伟壮丽的藏传佛教宫堡建筑。



10. 中国的\_\_\_\_水电站是  
世界上规模最大的水电站。



11. 河南、河北中的“河”指黄河，  
山东、山西中的“山”指\_\_\_\_\_。



12. 从地图上看黄河干流像一个巨大的  
汉字“\_\_\_\_\_”字。



13. 中华人民共和国  
的现任国家主席  
是\_\_\_\_\_。



14. 中国古代著名的\_\_\_\_\_就是通过河西走廊进入塔里木盆地、再通过西亚到达欧洲的。

## 二、选择题：

15. 中国大陆的火警电话是\_\_\_\_\_。  
A. 120    B. 119    C. 114    D. 110
16. 中国有四个直辖市，分别是北京、上海、天津和\_\_\_\_\_。  
A. 广州    B. 重庆    C. 深圳    D. 哈尔滨

17. 中国银行的标志是\_\_\_\_\_。



18. 中国文化里有用十二种动物纪年的方法，今年是\_\_\_\_\_年。

- A. 羊 B. 猴 C. 鸡

19. 中国有一座城市，鲜花常年开放，草木四季常青，它就是著名的“春城”\_\_\_\_\_。

- A. 昆明 B. 重庆 C. 拉萨

20. 中国从1986年开始实行\_\_\_\_\_年制义务教育。

- A. 八 B. 九 C. 十 D. 十一

21. 中国辖区面积最大的城市是\_\_\_\_\_。

- A. 上海 B. 重庆 C. 武汉 D. 呼伦贝尔

22. 中国的“教师节”是\_\_\_\_\_。

- A. 5月4号 B. 8月1号 C. 9月10号 D. 10月1号

23. “三伏天”是指\_\_\_\_\_。

- A. 农历一年当中最热的一段时间  
B. 农历一年当中最冷的一段时间  
C. 农历一年当中常常下雨的一段时间

24. 下图中，中国小学生脖子上系的是\_\_\_\_\_，它是少先队员的标志，代表红旗的一角，象征着胜利。



- A. 红领带 B. 红围巾 C. 红领巾 D. 红丝带

25. \_\_\_\_\_是中国近代最早的大学，  
它的前身是京师大学堂。

- A. 清华大学
- B. 北京大学
- C. 南开大学
- D. 南京大学



26. \_\_\_\_\_是中国的母亲河，也是  
世界上含沙量最多的河流。

- A. 海 河
- B. 淮 河
- C. 黄 河
- D. 汾 河



27. 改革开放后，中国建立的第一个经济特区是\_\_\_\_\_。

- A. 珠海
- B. 厦门
- C. 深圳
- D. 汕头

28. 2015年，中国科学家\_\_\_\_\_获得了诺贝尔生理学或医学奖。

- A. 袁隆平
- B. 屠呦呦
- C. 陈冯富珍

29. 修建在“世界屋脊”上的铁路是\_\_\_\_\_。

- A. 包兰铁路
- B. 成昆铁路
- C. 青藏铁路



30. 以下哪个中国传统节日又被称为“敬老节”？

- A. 重阳节
- B. 清明节
- C. 端午节

31. 中国少数民族节日众多，  
右图表现的是彝族\_\_\_\_\_的情景。

- A. 打铁节
- B. 吃新节
- C. 火把节



32. 2015年，中国获得了\_\_\_\_\_的冬奥会举办权。  
A. 2018年 B. 2020年 C. 2022年

33. 云南大理州的白族人民酷爱花，  
他们把女性称为\_\_\_\_\_。

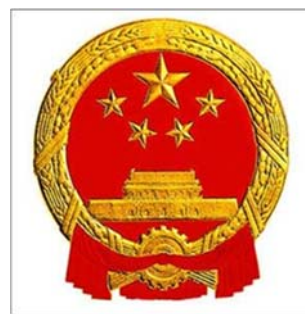
- A. 金花
- B. 银花
- C. 茶花



34. 中国人口的分布特点是\_\_\_\_\_。  
A. 北多南少 B. 北少南多 C. 东多西少

35. \_\_\_\_\_是中国的医疗急救电话号码。  
A. 120 B. 119 C. 110

36. 中华人民共和国国徽中的建筑物是\_\_\_\_\_。  
A. 故宫  
B. 天安门  
C. 长城



37. 人们常说,天下功夫出少林。少林寺位于中国的\_\_\_\_\_。  
A. 河北省 B. 湖北省 C. 河南省

38. 中国位于亚洲大陆东部、太平洋西岸，陆地面积约为  
\_\_\_\_\_平方公里。  
A. 760万 B. 860万 C. 960万

39. 下列没有与外国领土接壤的省是\_\_\_\_\_。  
A. 黑龙江 B. 甘肃 C. 山西

40. 中国是一个多民族国家，  
共有\_\_\_\_\_个民族。  
A. 56 B. 55 C. 46



41. 中国气候的特点是\_\_\_\_\_, 属于大陆性季风气候。  
A. 北暖南寒 B. 南暖北寒 C. 东暖西寒 D. 西暖冬寒

42. 孔子的故乡在中国的哪个省?  
A. 河北  
B. 河南  
C. 山东



43. 云南省的哪个地区  
被称为“植物王国”?  
A. 昆明 B. 丽江 C. 西双版纳

### 三、判断题:

44. 《中华人民共和国国歌》是 1935 年由聂耳谱曲的《义勇军进行曲》。

45. 珠穆朗玛峰海拔 8844.43 米,是世界上最高的山峰。

46. 1949 年 9 月 27 日中国,中国人民政治协商会议第一届全体会议一致通过中华人民共和国的首都为北平,并将北平改名为北京。

47. 中国法律规定,男性公民的结婚年龄为 22 周岁,女性为 20 周岁。



48. 中国的行政区域基本分为省（自治区、直辖市、特别行政区）、县（自治县、市）、乡（镇）三级。
49. 中国领土面积约为 960 万平方公里, 约占亚洲陆地面积的 1/4, 约占全世界陆地面积的 1/15, 仅次于俄罗斯和加拿大, 居世界第三位。
50. 中国有句俗语: “五岳归来不看山, 黄山归来不看岳。”  
五岳指的是“泰山, 华山, 嵩山, 恒山, 衡山”。

#### 四、连线题:

51. 请将中国的湖泊与所属省份用线连接起来。

江 西 ·	· 巢 湖
湖 南 ·	· 洞庭湖
安 徽 ·	· 洪泽湖
江 苏 ·	· 鄱阳湖

52. 请将下列景区与所在省市用线连接起来。

天涯海角 ·	· 甘 肃
九 寨 沟 ·	· 云 南
丽 江 ·	· 四 川
敦 煌 ·	· 海 南

53. 请将下列省会城市与所在省份用线连接起来。

南 京 ·	· 山 西
太 原 ·	· 四 川
成 都 ·	· 江 苏
武 汉 ·	· 湖 北

54. 请将下列名山与所在省份用线连接起来。

泰 山 ·	· 山西省
华 山 ·	· 陕西省
恒 山 ·	· 山东省
嵩 山 ·	· 河南省

55. 请将下列地名与其特色小吃用线连接起来。

- |       |        |
|-------|--------|
| 陕 西 · | • 羊肉串  |
| 浙 江 · | • 拉 面  |
| 新 疆 · | • 羊肉泡馍 |
| 兰 州 · | • 东坡肉  |

## 第二部分 文化知识

### 一、选择题：

1. 农历七月初七是中国的“七夕节”。在神话传说中，这一天是“牛郎”与\_\_\_\_见面的日子。



A. 嫦娥 B. 婵娟 C. 织女

2. 中国人常说的“而立之年”指的是多少岁？

A. 二十岁  
B. 三十岁  
C. 四十岁  
D. 五十岁

3. 在下列人物中，哪一位是中国古代道家思想代表人物？

A. 老子 B. 荀子 C. 韩非子

4. 在下列人物中，哪一位是中国宋代著名的女词人？

A. 花木兰 B. 黄道婆 C. 李清照

5. 至今发现的中国最早的文字是\_\_\_\_\_。



A. 篆书



B. 楷书



C. 甲骨文

6. 中国有 360 多种戏曲，其中流行范围最广、影响最大、能够代表中国戏曲发展水平的是\_\_\_\_\_。  
A. 豫剧 B. 京剧 C. 黄梅戏

7. 以下哪个不是中国传统乐器？



A



B



C

8. 无论是日常生活还是文化活动，中国人都离不开\_\_\_\_\_。它既是解渴润喉的饮品，又是聚会待客的必备，被誉为“国饮”。  
A. 豆浆 B. 茶 C. 可乐 D. 酒

9. 以下哪一项不属于春节的节俗？  
A. 放爆竹 B. 贴春联 C. 喝雄黄酒

10. 《本草纲目》是中国历史上著名的药学经典，它的作者是\_\_\_\_\_。  
A. 李时珍 B. 扁鹊 C. 孙思邈

11. 在中国古代的“四大发明”中，活字印刷术的发明人是\_\_\_\_\_。  
A. 徐光启 B. 毕升 C. 张衡

12. 农历五月初五是中国的端午节。这个节日是为了纪念著名的诗人\_\_\_\_\_。  
A. 屈原 B. 李白 C. 陆游

13. 被称作中国情人节的是以下哪个?  
A. 清明节 B. 重阳节 C. 乞巧节 D. 腊八节
14. 中国有四大菜系, 其中哪个菜系以麻、辣为主?  
A. 川菜 B. 鲁菜 C. 粤菜
15. 在下列图片中, 哪一种是中秋节的传统食品?



A



B



C

16. 在下列图片中, 哪一种是云南的特色食品“过桥米线”?



A



B



C

17. 下列中国传统服饰中, 哪一种 is 旗袍?



A



B



C

18. 在下列姓氏中, 哪一个起源于官职?  
A. 李 B. 司马 C. 西门

19. 在下列图片中，哪一幅表现的是北京的传统民居？



A



B



C

20. 在中国的历史文化名城中，被称为“六朝古都”的是\_\_\_\_\_。

- A. 南京    B. 洛阳    C. 西安

21. 在中国，被誉为“瓷都”的城市是\_\_\_\_\_。

- A. 唐山    B. 宜兴    C. 景德镇

22. 在中国历史上，被称为“始皇帝”的是\_\_\_\_\_。

- A. 嬴政    B. 曹操    C. 李世民

23. 在下列人物中，哪一位出自中国的古代小说《西游记》？

- A. 关羽    B. 宋江    C. 孙悟空

24. 中医给人看病常用四种方法，下面哪一种不是中医看病的方法？

- A. 望    B. 问    C. 叩

25. 中国古代的四大发明，不包括下面的\_\_\_\_\_。

- A. 造纸术    B. 瓷器    C. 指南针

26. 在下列物品中，哪一种不属于“文房四宝”？



A. 毛笔



B. 宣纸



C. 折扇

27. 在下列植物中，哪一种属于“岁寒三友”？



A. 松



B. 牡丹



C. 兰

28. 刺绣是中国著名的传统手工艺品。中国刺绣的品种很多，江苏的苏绣、湖南的湘绣、广东的粤绣和\_\_\_\_\_的蜀绣，被称为中国的“四大名绣”。

- A. 福建 B. 四川 C. 安徽

29. 被联合国教科文组织列为世界十大文化名人之一的中国古代思想家和教育家是\_\_\_\_\_。

- A. 庄子 B. 老子 C. 孔子 D. 韩非子

30. 北京故宫是\_\_\_\_\_两代的皇宫，也是目前世界上最大的木结构建筑群。

- A. 唐宋  
B. 宋元  
C. 明清  
D. 隋唐



31. 农历正月十五\_\_\_\_\_是中国的传统节日，也叫“上元节”“灯节”。

- A. 中秋节 B. 端午节 C. 元宵节 D. 重阳节

32. 中国唐朝烧制的一种陶器以黄绿蓝等色彩为主，被称为\_\_\_\_\_。

- A. 青瓷  
B. 白瓷  
C. 唐三彩  
D. 彩瓷



33. 中国是人类发源地之一，其境内最早的人类是\_\_\_\_\_，距今约 170 万年。

- A. 蓝田人 B. 元谋人 C. 山顶洞人 D. 北京人

34. 造纸术、指南针、\_\_\_\_\_和印刷术这四大发明，展现了中国古代灿烂的科技文化。

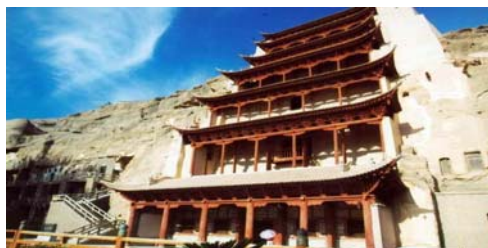
- A. 日晷 B. 地动仪 C. 火药 D. 针灸

35. 在中国封建社会里，\_\_\_\_\_是皇权的象征。

- A. 狮 B. 虎 C. 龙 D. 凤

36. 中国最大的佛教石窟是\_\_\_\_\_。

- A. 龙门石窟  
B. 云冈石窟  
C. 敦煌石窟  
D. 麦积山石窟



37. 中国人饮茶特别讲究用水，一般认为用\_\_\_\_\_泡茶最好。

- A. 江河水 B. 自来水 C. 泉水 D. 井水



38. \_\_\_\_\_被认为是世界上最早使用的纸币，发行于北宋时期的成都。  
A. 五铢钱 B. 通宝 C. 贝币 D. 交子
39. 道教是中国土生土长的宗教，道教的建筑称作“宫”或\_\_\_\_\_。  
A. 寺 B. 观 C. 庙 D. 庵

## 二、填空题：

40. 2012年10月11日，瑞典文学院宣布将2012年诺贝尔文学奖授予中国作家\_\_\_\_\_。他是第一位获得诺贝尔文学奖的中国籍作家。
41. \_\_\_\_\_又叫刻纸、窗花或剪画，是中国最普及的民间传统装饰艺术之一，已被联合国教科文组织列入世界文化遗产名录。



42. 中国古代科举考试殿试的前三名分别称为状元、榜眼和\_\_\_\_\_。
43. \_\_\_\_\_起源于中国，是中国最古老的棋类。隋唐时期传到日本，19世纪时又传到欧洲，现在已发展成为一种重要的国际体育竞赛项目。





44. \_\_\_\_\_建立了中国历史上  
第一个统一的多民族的封建国家。

45. \_\_\_\_\_是运用在川剧艺术中塑造人物的一种特技，通过瞬间多次变换脸部妆容来揭示剧中人物内心的思想感情。

46. \_\_\_\_\_是中国古代著名的兵书，已被译为英、法、日、德、俄等多种文字。

47. 中国人常说自己是\_\_\_\_\_子孙，  
是因为把炎帝和黄帝看作民族始祖。



48. 旗袍是由\_\_\_\_\_族妇女的长袍演变而来的。

49. 《三国演义》《水浒传》《\_\_\_\_\_》和《红楼梦》被合称为中国古代四大文学名著。

50. 中医诊病的基本方法是“望、闻、问、\_\_\_\_\_”。

51. 古代著名书法家\_\_\_\_\_被誉为“书圣”，《兰亭集序》是他的代表作。



52. \_\_\_\_\_是刻在龟甲和兽骨上的古老文字。

53. 京剧是中国传统戏剧中的瑰宝，其表现手段可分为“唱、念、做、\_\_\_\_\_”四个方面。

54. 中国汉代名医华佗模仿虎、鹿、熊、猴、鸟五种动物，独创了一套名为\_\_\_\_\_的体操，用来强身健体。



### 三、判断题：

55. 按照农历纪年法，一年有 24 个节气，例如立春、清明、白露等。
56. 汉字的形态与图画有着天然的联系，这就使得汉字的书写不仅有表达意义的作用，更有对审美的追求。所以有人说，中国书法是“纸上的舞蹈”。
57. 围棋起源于中国，隋唐时传到日本，19 世纪时传到欧洲。
58. 中国最早的一部诗歌总集是《诗经》。
59. 中国古琴是世界最古老的弹拨乐器之一，主要由弦与木质共鸣器发音，至今已有 3000 多年历史。
60. 菊花、兰花和莲花被合称为“岁寒三友”。
61. 在中国表示长寿的吉祥物，除了寿桃以外，还有松树、仙鹤、梅花、龟等。

#### 四、连线题：

62. 请下列中国的传统节日与其农历日期用线连接起来。

- |        |       |
|--------|-------|
| 正月初一 · | · 乞巧节 |
| 五月初五 · | · 春 节 |
| 七月初七 · | · 端午节 |
| 八月十五 · | · 中秋节 |

63. 请将下列著名的桥梁与其所在地用线连接起来。

- |        |           |
|--------|-----------|
| 弱冠之年 · | · 男子 30 岁 |
| 而立之年 · | · 男子 20 岁 |
| 古稀之年 · | · 男子 40 岁 |
| 不惑之年 · | · 男子 70 岁 |

64. 中国古代神话丰富多采，请将下列传说中的相关内容用线连接起来。

- |       |        |
|-------|--------|
| 盘 古 · | · 炼石补天 |
| 女 媧 · | · 开天辟地 |
| 夸 父 · | · 衔石填海 |
| 精 卫 · | · 追逐太阳 |

65. 中国戏曲艺术缤纷多彩，请将下列戏曲与所在省份用线连接起来。

- |       |       |
|-------|-------|
| 安 徽 · | · 花鼓戏 |
| 湖 南 · | · 黄梅戏 |
| 广 东 · | · 豫 剧 |
| 河 南 · | · 粤 剧 |

## 第三部分 汉语知识

### 一、听力题：

请根据所听内容，选择一个正确的答案

1. 女：你好，请问孔子学院总部怎么走？  
男：哦，从这儿往前走 50 米，你能看到一个公交车站，  
然后右转，看到中国银行之后再左转就到了。  
问：请问女的要去哪儿？  
A. 孔子学院总部 B. 公交车站 C. 中国银行
2. 男：对不起，让你久等了。今天银行的人太多了。  
女：没关系，我刚才经过书店，去看了会儿书。  
问：男的刚从哪儿来？  
A. 书店 B. 银行 C. 街上
3. 女：这场篮球赛太可惜了！我们差一点儿就赢了。  
男：只差一分，确实可惜。  
问：根据对话，可以知道什么？  
A. 篮球赛输了 B. 篮球赛赢了 C. 篮球赛取消了
4. 女：饿了吧？我们到外面餐厅去吃饭吧。  
男：我现在不饿，不太想吃。如果非要吃的话，去学校  
食堂简单吃点儿就行。  
女：那我们走吧。  
问：他们要去哪里吃饭？  
A. 不吃了 B. 学校食堂 C. 外面餐厅
5. 男：一会儿你离开的时候，别忘记关空调。  
女：好的，我知道了，再见。  
问：男的希望女的做什么？  
A. 关空调 B. 离开 C. 忘记他

6. 女：你说我今天穿裙子好还是穿裤子好？  
男：今天天气冷，穿裙子你不怕腿冷吗？  
问：男的是什么意思？  
A. 女的应该穿裙子 B. 女的应该穿裤子 C. 他太冷了
7. 男：李校长，楼下哪辆车是您的？  
女：我的车在楼后面，车号后四位是六五二零。  
问：李校长的车在哪里？  
A. 在楼前面 B. 在楼后面 C. 在楼里面
8. 女：爷爷，您再向右一点儿，和奶奶站得近一些。  
男：好，这样可以吗？  
问：他们正在做什么？  
A. 照相 B. 吃饭 C. 聊天儿
9. 男：你不是要去银行吗？怎么这么快就回来了？  
女：外面下雨了，你给我拿把雨伞吧。  
问：女的要去哪儿？  
A. 商店 B. 邮局 C. 银行
10. 女：小朋友们请安静，我介绍一下，这位是我们班新来的同学王可可。今后同学们要多关照和帮助他。  
男：大家好，以后叫我可可就可以了。  
问：他们是什么关系？  
A. 同学 B. 师生 C. 同事
11. 男：你最近瘦了很多，工作很辛苦吗？  
女：不是，以前太胖了，我正在减肥。我真的瘦了？  
问：关于女的，可以知道什么？  
A. 变胖了 B. 很难受 C. 正在减肥

12. 女：你听，外面是什么声音？  
男：是小鸟在叫。走，我们去花园儿看看。  
问：他们要去哪儿？  
A. 动物园 B. 听音乐 C. 花园儿
13. 男：上个月借的这几本书该还了，今天还没时间……  
女：今天必须还吗？我去图书馆学习，我帮你还吧。  
问：女的要帮男的做什么？  
A. 去图书馆 B. 还书 C. 学习
14. 男：昨天的新闻你看了吗？  
女：别说话了，表演马上就要开始了。  
问：女的为什么让男的别说话了？  
A. 要开始表演了 B. 女的要看新闻 C. 他要说话
15. 女：这裙子有好几种颜色，你觉得哪种颜色比较好？  
男：中间那条绿色的还不错。  
问：男的觉得哪种颜色的好？  
A. 中间那条好 B. 绿色的好 C. 都可以
16. 女：这把椅子漂亮是漂亮，可是背后有一个小洞。  
男：这样吧，给您便宜 50 块钱，480 怎么样？  
问：椅子原来卖多少钱？  
A. 430 B. 530 C. 580
17. 女：您女儿真可爱，舞跳得很不错，是谁教她的？  
男：她是跟着电视学的，一边看电视一边学。  
问：女儿是怎么学会跳舞的？  
A. 爸爸教她的 B. 看电视学会的 C. 老师教的

18. 男：你和她关系那么好，能把她介绍给我认识吗？

女：没问题，下次我们学校举行舞会时我叫你来。

问：男的请女的帮什么忙？

- A. 介绍他认识一个朋友
- B. 教他跳舞
- C. 请他去参加舞会

## 二、选择题：

请在下面选择中选择一个正确的答案

19. 我\_\_\_\_\_感冒了，\_\_\_\_\_不吃药。

- A. 无论……都……
- B. 宁愿……也……
- C. 即使……也……
- D. 因为……所以……

20. “丶”是“女”字的第几画？

- A. 第一画
- B. 第二画
- C. 第三画

21. “丶”是“国”字的第几画。

- A. 第六画
- B. 第七画
- C. 第八画

22. 下列有错字的一组是\_\_\_\_\_。

- A. 作业
- B. 问题
- C. 休息

23. 这辆车太贵了，我根本买\_\_\_\_\_。

- A. 不到
- B. 不上
- C. 不起
- D. 不下

24. 这个小孩儿只有三岁，他不\_\_\_\_\_一个人睡觉。

- A. 决定
- B. 认为
- C. 敢

25. 上海没有北京\_\_\_\_\_冷。

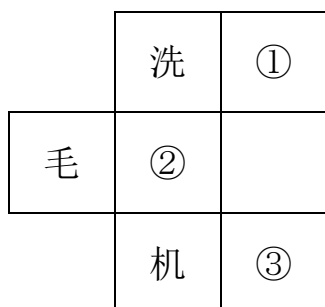
- A. 那么
- B. 有点儿
- C. 非常



26. 这件大衣好看是好看，就是\_\_\_\_\_。  
A. 一点儿长  
B. 有点儿长  
C. 长一点儿  
D. 长有点儿
27. 图书馆\_\_\_\_\_我家很近。  
A. 离 B. 跟 C. 从
28. 老板，这双鞋我\_\_\_\_\_试试吗？  
A. 可以 B. 会 C. 愿意
29. 他会说汉语，\_\_\_\_\_说得很好。  
A. 如果 B. 但是 C. 而且
30. \_\_\_\_\_你愿意，我们马上就出发。  
A. 如果 B. 然后 C. 还是
31. 今天可能会下雨，带\_\_\_\_\_伞吧。  
A. 把 B. 件 C. 本
32. 男：你有什么\_\_\_\_\_？  
女：我喜欢打篮球。  
A. 爱好 B. 学习 C. 服务
33. 男：你听\_\_\_\_\_了吗？  
女：对不起，请再说一遍。  
A. 可以 B. 会 C. 懂
34. 男：你好，你想买什么水果？  
女：我要一斤\_\_\_\_\_。  
A. 鸡蛋 B. 苹果 C. 面包

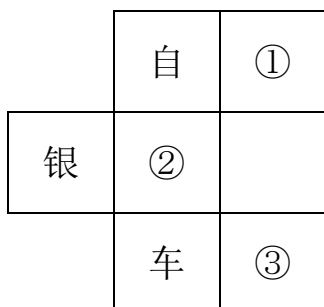
35. 弟弟\_\_\_\_\_年纪小，\_\_\_\_\_很懂事。  
A. 如果……，就…… B. 虽然……，但是……  
C. 因为……，所以……
36. 明天我没空儿，所以就不能和妈妈一起去飞机场了。  
★根据这句话，可以知道：\_\_\_\_\_
- A. 明天没有空位子  
B. 明天我没有时间去飞机场  
C. 明天我和妈妈都去飞机场
37. 这个问题太让人伤脑筋啦！  
★根据这句话，可以知道：\_\_\_\_\_
- A. 他生病了 B. 这个问题很容易 C. 这个问题很麻烦
38. 山田的考试成绩不比渡边的差。  
★根据这句话，可以知道：\_\_\_\_\_
- A. 山田的考试成绩不如渡边的。  
B. 山田的考试成绩比渡边的差。  
C. 两个人的成绩差不多。
39. 姐姐和我去书店买了两\_\_\_\_\_地图。  
A. 张 B. 包 C. 片
40. 吃饭时，妈妈拿给弟弟一\_\_\_\_\_筷子。  
A. 条 B. 个 C. 双

41. 在 A、B、C 三组答案中选择一组，使上下左右都能组成一个词。



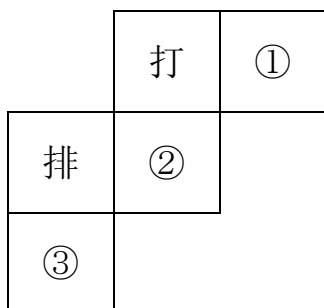
- A. ①澡 ②衣 ③场  
B. ①衣 ②澡 ③场  
C. ①场 ②澡 ③衣

42. 在 A、B、C 三组答案中选择一组，使上下左右都能组成一个词。



- A. ①站 ②行 ③己  
B. ①己 ②行 ③站  
C. ①行 ②站 ③己

43. 在 A、B、C 三组答案中选择一组，使上下左右都能组成一个词。



- A. ①球 ②扫 ③队  
B. ①扫 ②队 ③球  
C. ①扫 ②球 ③队

44. “卖、拜、戴”这一组字的读音声调相同，都是\_\_\_\_\_。

- A. 第一声 B. 第二声 C. 第三声 D. 第四声

45. 下列词语的拼音中，有拼写错误的是\_\_\_\_\_。
- A. 馄饨 huéntuēn    B. 窗花 chuānghuā  
C. 剪纸 jiǎnzhǐ    D. 毛笔 máobǐ
46. 下列词语的拼音中，没有拼写错误的是\_\_\_\_\_。
- A. 回复 huípú        B. 中医 zhōngī  
C. 工夫 gōngfu       D. 棋子儿 qízǐer
47. 下列各词语中，两个汉字声调不一样的是\_\_\_\_\_。
- A. 人情    B. 美好    C. 晚年    D. 地震
48. 选择答案完成句子：你看看你，都急出一\_\_\_\_汗了。
- A. 次    B. 个    C. 人    D. 头
49. 选择答案完成句子：在学校后面的山上，有很多叫\_\_\_\_\_名字的花草。
- A. 不到    B. 不出    C. 不懂    D. 不够
50. 选择答案完成句子：这些到底是什么，你\_\_\_\_\_。
- A. 看不看    B. 看又看    C. 看了看    D. 看一看
51. 选择答案完成句子：教室里就你一个人？没有\_\_\_\_\_同学吗？
- A. 谁    B. 其他    C. 另    D. 别人
52. 选择答案完成句子：词典不见了，我找遍了整个房间，\_\_\_\_\_都找不着。
- A. 哪儿    B. 那儿    C. 这儿    D. 谁
53. 选择答案完成句子：真没想到这个小山村的风景会这么\_\_\_\_\_。
- A. 漂亮    B. 很美    C. 很好    D. 多美

54. 回国了，我想\_\_\_\_\_。  
A. 见面好朋友 B. 和好朋友见面 C. 见面和好朋友
55. 选择答案完成句子：他把新单词读了一遍\_\_\_\_\_一遍，还是没记住。  
A. 还 B. 又 C. 且 D. 而
56. 选择答案完成句子：老师\_\_\_\_\_没生气，还高兴地表扬了他。  
A. 不是 B. 可是 C. 不但 D. 所以
57. 选择答案完成句子：高速列车\_\_\_\_\_每小时 300 公里的速度从长沙驶向广州。  
A. 为 B. 以 C. 在 D. 有
58. 选择答案完成句子：作业做完了，不知道对不对，你帮忙\_\_\_\_\_吧。  
A. 看有点儿 B. 有点儿看 C. 一下儿看 D. 看一下儿
59. \_\_\_\_\_他亲口告诉我，我\_\_\_\_\_会相信。  
A. 只有.....，才..... B. 无论.....，都.....  
C. 不管.....，都.....
60. 选择答案完成句子：我觉得你的吉他弹得不错，但歌唱得\_\_\_\_\_好。  
A. 很 B. 多 C. 更 D. 太
61. 给下列句子排列顺序。  
①就能看见学校图书馆了  
②你过了学校食堂  
③再往前走三四百米  
A. ②③① B. ②①③ C. ①③②

62. 选择答案完成句子：您千万\_\_\_\_\_这么客气，把我当亲人就好。

- A. 要 B. 没 C. 不 D. 别

63. 选择答案完成句子：大家都在加班加点地干，\_\_\_\_\_下星期必须完成这项工作。

- A. 所以 B. 因而 C. 为的是 D. 因为

64. 选择答案完成句子：夜空飘\_\_\_\_\_小雨，路灯暗暗地，很长时间路上看不到一个行人。

- A. 上 B. 着 C. 去 D. 到

### 三、连线题：

65. 请将左右两边意义相反或相对的词语用连接起来。

- |       |       |
|-------|-------|
| 生 ·   | · 清晰  |
| 上 涨 · | · 软 弱 |
| 强 硬 · | · 死   |
| 模 糊 · | · 下 降 |

66. 请将左右两边意义相近的词语用连接起来。

- |       |       |
|-------|-------|
| 马 虎 · | · 便 利 |
| 无 趣 · | · 愉 快 |
| 方 便 · | · 乏 味 |
| 舒 畅 · | · 粗 心 |

67. 请将左右两边意义相搭配的词语用线连接起来。

- |       |       |
|-------|-------|
| 维 持 · | · 意 见 |
| 保 持 · | · 秩 序 |
| 坚 持 · | · 冷 静 |
| 主 持 · | · 会 议 |

68. 请将左右两边意义相搭配的词语用线连接起来。

- |      |       |
|------|-------|
| 一 枚・ | • 电 影 |
| 一 块・ | • 窗   |
| 一 部・ | • 邮 票 |
| 一 扇・ | • 手 表 |

# 答 案



## 第一部分 国情知识《答案》

### 一. 填空题

1	毛泽东	8	新疆
2	世界屋脊	9	布达拉宫
3	京杭大运河	10	三峡
4	34	11	太行山
5	人民币	12	几
6	邓小平	13	习近平
7	长安	14	丝绸之路

### 二. 选择题

15	B	23	A	31	C	39	C
16	B	24	C	32	C	40	A
17	A	25	B	33	A	41	B
18	B	26	C	34	C	42	C
19	A	27	C	35	A	43	C
20	B	28	B	36	B		
21	D	29	C	37	C		
22	C	30	A	38	C		

### 三. 判断题

44	正确	45	正确
46	正确	49	正确
47	正确	50	正确
48	正确		

### 四. 连线题

51		54	
52		55	
53			

## 第二部分 文化知识《答案》

### 一. 选择题

1	C	12	A	23	C	34	C
2	B	13	C	24	C	35	C
3	A	14	A	25	B	36	C
4	C	15	C	26	C	37	C
5	C	16	C	27	A	38	D
6	B	17	B	28	B	39	B
7	A	18	B	29	C		
8	B	19	A	30	C		
9	C	20	A	31	C		
10	A	21	C	32	C		
11	B	22	A	33	B		

### 二. 填空题

40	莫言	45	变脸	50	切
41	剪纸	46	《孙子兵法》	51	王羲之
42	探花	47	炎黄	52	甲骨文
43	围棋	48	满	53	打
44	秦始皇	49	西游记	54	五禽戏

### 三. 判断题

55	正确	59	正确
56	正确	60	错误：“岁寒三友”指松、竹、梅。
57	正确	61	错误：不包括梅花。
58	正确		

### 四. 连线题

62	正月初一 五月初五 七月初七 八月十五	乞巧节 春节 端午节 中秋节	64	盘古 女娲 夸父 精卫	炼石补天 开天辟地 衔石填海 追逐太阳
63	弱冠之年 而立之年 古稀之年 不惑之年	男子30岁 男子20岁 男子40岁 男子70岁	65	安徽 湖南 广东 河南	花鼓戏 黄梅戏 豫剧 粤剧

## 第三部分 汉语知识《答案》

### 一. 听力题

1	A	7	B	13	B
2	B	8	A	14	A
3	A	9	C	15	B
4	B	10	B	16	B
5	A	11	C	17	B
6	B	12	C	18	A

### 二. 选择题

19	C	31	A	43	C	55	B
20	A	32	A	44	D	56	C
21	B	33	C	45	A	57	B
22	B	34	B	46	C	58	D
23	C	35	B	47	C	59	A
24	C	36	B	48	D	60	C
25	A	37	C	49	B	61	A
26	B	38	C	50	D	62	D
27	A	39	A	51	B	63	D
28	A	40	C	52	A	64	B
29	C	41	A	53	A		
30	A	42	B	54	B		

### 三. 连线题

65	<p>生 — 清晰</p> <p>上涨 — 软弱</p> <p>强硬 — 死</p> <p>模糊 — 下降</p>	67	<p>维持 — 意见</p> <p>保持 — 秩序</p> <p>坚持 — 冷静</p> <p>主持 — 会议</p>
66	<p>马虎 — 便利</p> <p>无趣 — 愉快</p> <p>方便 — 乏味</p> <p>舒畅 — 粗心</p>	68	<p>一枚 — 电影</p> <p>一块 — 窗票</p> <p>一部 — 邮票</p> <p>一扇 — 手表</p>

第9回 漢語橋 世界中高生中国語コンテスト  
西日本地区予選大会 参考問題集

---

編集：関西漢語教師交流協会  
神戸東洋医療学院 孔子課堂

注：本問答题集参照历届“汉语桥”世界大学生和  
中学生中文比赛问答题集与其他资料编写而成。

2016年4月12日